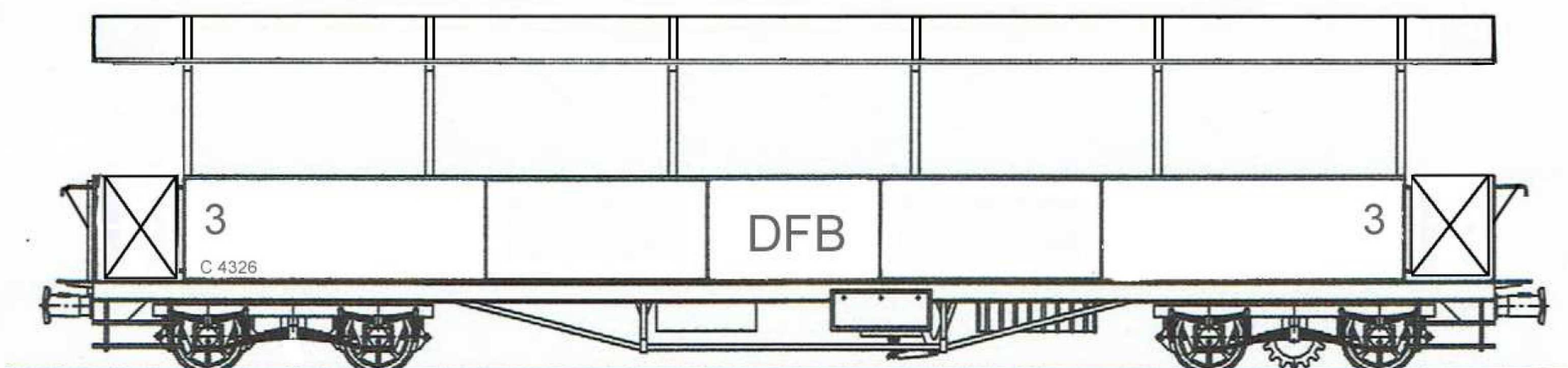


Revisionsprojekt Nummer 21 - Inbetriebnahme 2025

C 4326 - Ein Aussichtswagen

Revision des DFB C 4326 ex MGB B 2226, ex FO J 2406 (Geschlossener Güterwagen), ex VZ AB 102



Der B 2226 der MGB nach der Übernahme durch die DB in Realp

Übersicht

Der C 4326, ex MGB B 2226, ex FO J 2406 (Geschlossener Güterwagen), ex VZ AB 102 ist ein offener, 4-achsiger Aussichtswagen, der bei der MGB als Open Air in der Nostalgiekomposition oder auch einzeln für spezielle Fahrten eingesetzt wurde. Original ist er die Nummer 102 einer 3er Serie höchst komfortabler Reisezugwagen, die speziell für den 1930 ins Leben gerufenen Glacier-Express im Jahre 1931 von der SIG gebaut wurde (AB 101 heute Hilfswagen Andermatt, AB 103 heute DFB B 4229).

Der Wagen gelangte 2022 zur DFB und wird nach einer Revision / Umbau den heutigen Aussichtswagen C 2353 im Dieselzug ersetzen.

Der Wagen wird generell revidiert und dem Erscheinungsbild der Dieselzüge der DFB angepasst (Farbgebung der Wände, der Sitzgestelle und der Sitze). Die bisherigen elektrisch betätigten Stoffstoren werden durch ein festes Blechdach ersetzt. Die Revision der Drehgestelle erfolgt in Realp.

Geschichte

1931	Ablieferung an die Visp-Zermatt-Bahn als AB 102; Einsatz im Glacier-Express Zermatt – St. Moritz
1946	Umzeichnung in AB ⁴ 2052
1962	Umbau in Güterwagen J 2406 durch ACMV Vevey.
1973	Umbezeichnung in Hak-v
2001	Abbruch des Kastens ohne Bodenplatte.
2002	Aufbau als Aussichtswagen mit Schwenklehnen-Bänken Einsatz in Sonderzügen mit den Nostalgiewagen Steam Pub, Belle Époque und dem 1. Glacier-Express Wagen.
Ab 2015	Einsatz als Attraktion in fahrplanmässigen Regionalzügen Andermatt-Disentis
2022	Verkauf an die DFB
29.7.23	Transport nach Aarau
2023-25	Revision und Anpassung an die Gegebenheiten des Dieselzuges
Ab 2025	Einsatz im Dieselzug an Stelle des zweiachsigen Aussichtswagens C 2353

Geplante Revisionen

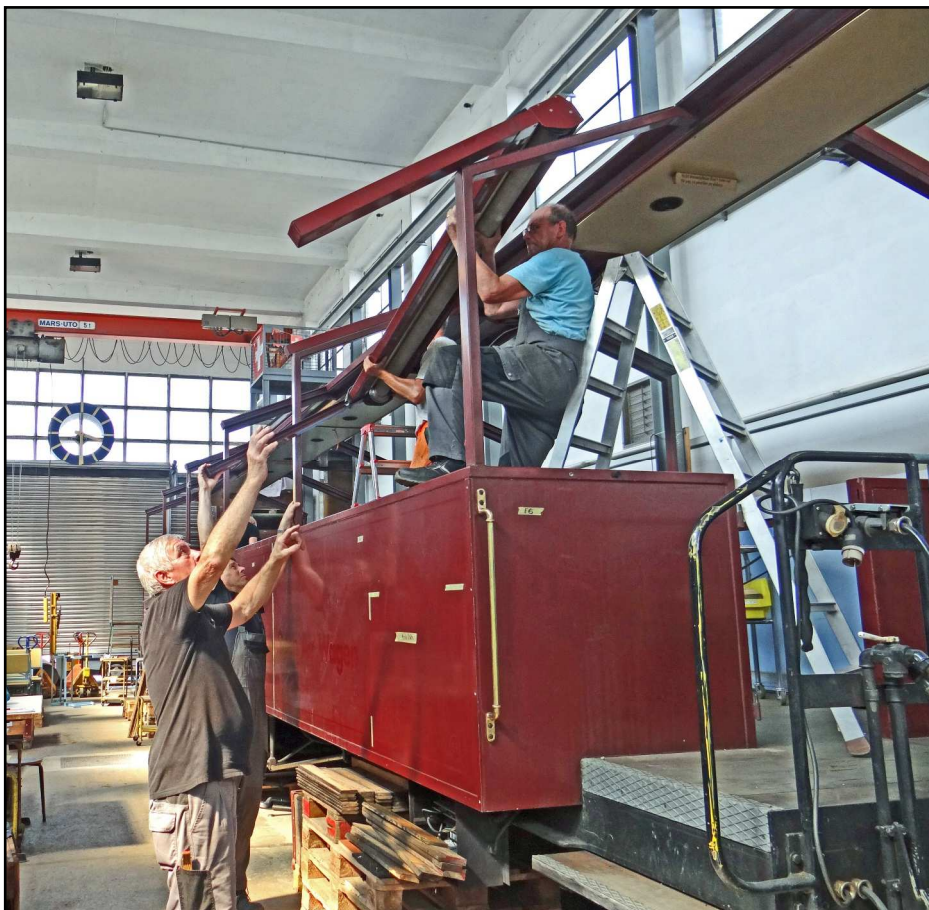
- Revision des Fahrwerks, der Zug- und Stossvorrichtung und des Bremssystems. Die Revision der Drehgestelle erfolgt in Realp.
- Auffrischung aller Holz- und Metallteile, neue Farbgebung: Wände rubinrot RAL 3003, Bankgestelle dunkelgrau, Sitz- und Lehnenbretter hellgrau.
- Beschriftungen konform Dieselizeug.

Geplante Umbauten

- Die elektrisch betätigten Stoff-Sonnenstoren in der Dachschräge werden durch ein festes Blechdach ersetzt.
- Verstärkung der Dachkonstruktion.
- Fehlende Schutztüren auf den Plattformen werden nachgerüstet und die Wagenübergänge werden mit Schutzgittern System MOB ergänzt.
- Umbau resp. Rückbau der Elektrik auf 24 Volt und dieselizeugspezifischen Anforderungen.
- Neuer Bodenbelag.

Technische Daten des C 4326

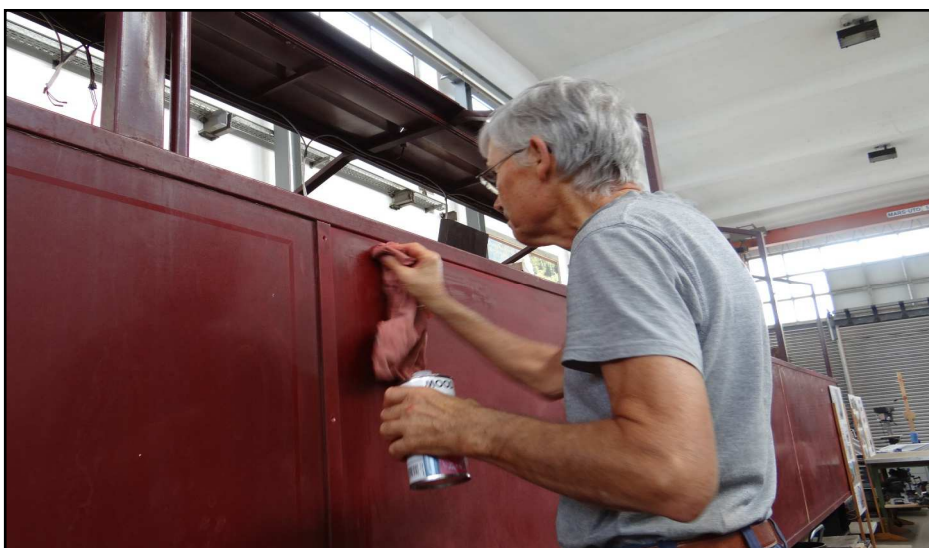
Länge über Puffer	15,0 m
Kastenlänge	12,2 m
Kastenbreite	2'65 m
Kastenhöhe	3,52 m
Puffer/Kupplung	MGB/RhB
Achsanzahl	4
Drehzapfenabstand	10,0 m
Achsstand im DG	1,7 m
Raddurchmesser	685 mm
Bremssystem	Vakuum
Bremszahnrad	1, System Abt, 15 Zähne
Gewicht leer	ca. 12,7 t
Gewicht beladen	ca. 17,2 t
Farbe	rot, RAL 3003, Dach silber
Sitzplätze	total 60, 52 mit umstellbarer Lehne
Beleuchtung	Elektrisch, 24 V, Batterie- ladung ab Alternator
Höchstgeschwindigkeit	65 km/h leer, 55 km/h beladen



Ausbau der Stoff-Sonnenstoren



Musterecke



Entfernen der alten Beschriftung



Überprüfung der Puffer